

EMMA HJORTH

MUSEUM

EN HISTORIE OM
ÅNDSSVAKEOMSorgen
I NORGE 1898-1998

Skaffet midler til pleiehjem med tombola og tiggerbrev!

- Kort historikk -



Emma Alethe Lippestad

- | | | | |
|------|---|------|---|
| 1858 | Blir født på nedre Lippestad i Hobøl | 1895 | Sønnen Gunnar blir født |
| 1873 | Konfirmeres i Hobøl kirke og utmerker seg. «Meget god kunnskap og rosverdig flid» | 1898 | Etablerer pleiehjem for to pasienter på Sjøvolden i Asker |
| 1879 | Lærerinnepreven av høyere grad avlegges i Kristiania | 1899 | Leier Solvang i Asker for å utvide pleiehjemmet |
| 1879 | Ansettelse som lærerinne ved Thorshaug Institut der hun arbeider til 1903 | 1903 | Kjøper Tokerud gård i vestre Bærum. Hjemmet kan ta imot 100 pasienter |
| 1884 | Får stipend og reiser til Amerika for å studere åndssvakeinstitusjoner | 1915 | Overdrar pleie- og arbeidshjemmet til staten |
| 1890 | Gifter seg med arkitekt Ingvar Magnus Olsen Hjorth | 1921 | Dør etter to års sykdom |

Emma var nest yngst i en søskenflokk på sju, en søskenflokk som kom til å prege omsorgen for psykisk utviklingshemmede i Norge i tida før og etter 1900. Hun satte søkelyset på de dannelsesudyktiges og deres familiers kår. Dette ble hennes livsoppgave. Emma samlet inn midler med en oppfinnsomhet det står respekt av, og kunne i 1898 åpne Emma Hjorths Pleie- og Arbeidshjem for Aandssvake, landets første og eldste institusjon for denne brukergruppen.

Emma Hjorth, f. Lippestad, vokste opp i gode kår, og søsknene tok i tur og orden utdanning selv om faren mente en bonde ikke skulle «strebe over sin stand». Broren Johan Anton ble som ung lærer engasjert i utdannelsen av psykisk utviklingshemmede. I 1874 etablerte han Eftermiddagskolen for aandelig abnorme Børn, de såkalte sinkene, og i 1876 Thorshaug Institut. Etter som Lippestadsøsknene ble voksne, sluttet de seg til Johan Antons arbeid og arbeidet ved Thorshaug skole, som ble en familiebedrift. Helt fra starten hadde også Jeanette Hjorth og hennes søstre Hilda og Alette arbeid der. Broren, Ingvar, som Emma giftet seg med, var arkitekt og ledet utbygging av skolen.

Høyt utdannet kvinne

Det var ikke vanlig i Emmas ungdomstid at kvinner tok høyere utdanning. Hun avla likevel i 1879 lærerinnepreven av høyere grad i Kristiania. Kvinner kunne fra 1874 avlegge samme eksamen som menn, med de måtte skaffe seg kunnskapene på egen hånd. Samme år begynte Emma å undervise på Thorshaug Institut, og hun ble til 1903. I 1883, 25 år gammel, reiste hun med stipend fra Kirke- og undervisningsdepartementet til Amerika og tilbrakte et år på åndssvakeinstitusjoner i Philadelphia og Boston. Emma reiste på flere studieturer i Europa. I 1910 var hun i Tyskland og hadde med seg hjem en tvangstrøye som var «særdeles meget heldigere» enn hva de tidligere hadde brukt.

Ideen om pleiehjem vokser frem

Mange søkte, men fikk ikke plass på Thorshaug Institut, og Lippestadsøsknene var opptatt av disse. Særlig Emma, som var førstelærerinne ved skolen, var giret

av både de åndssvakes situasjon og av forholdene i familiene deres. Tanken om et pleie- og arbeidshjem modnet. Hun ønsket å opprette et hjem for ikke dannelsesdyktige åndssvake i likhet med pleieasyl som fantes i andre «siviliserte» land. Hun mente at et slikt pleiehjem var høyst påkrevet «og det ikke alene af hensyn til disse stakler selv, men også af hensyn til det hjem, hvis velvære de så ofte ødelegger».

Midler skaffes

Emma Hjorth ønsket å unngå statsbidrag, men håpet på privat støtte. I 1897 startet hun en målbevisst innsamling av midler for å etablere et pleiehjem for de åndssvake. Første bidrag var 50 øre fra arkitekt Barnholdt, en gave hun fortsatte på. Fra da av og til 1915 fortsatte hun å samle inn penger. Hun arrangerte konserter og fikk selveste Edvard Grieg til å opptre. I 1898 og 1899 arrangerte hun en stor tombola på Stortorget i Kristiania. Tombolaen ga 33 829 kroner i kassen. Det tilsvarer mer enn 1,5 millioner kroner i dag. Hun sendte tiggerbrev til privatpersoner og kommuner landet rundt.

Villa som gevinst

Hun tigget landets bedrestilte fruier om dukker, leketøy o.l til gevinster i et dukkelotteri. Tiggerbrev på tiggerbrev ble sendt ut, og ikke fullt så mange takkebrev fulgte. Hun skrev brev til den aldrende dikterhøvdingen Bjørnstjerne Bjørnson i 1904 og ba om støtte. Om hun fikk noe større hjelp tier kildene om, men hun klarte iallfall å gjøre inntrykk på ham kommer det fram i brevet hun fikk tilbake. I 1905 fikk hun tillatelse av Norges Bank til å reise en tribune utenfor banken i anledning kon-

geinntoget. Salg av tribuneplasser ga 2000 kroner i overskudd, midler som gikk til opprettelse av Dronning Mauds fond for å skaffe ubemidlede hel eller delvis fripluss ved fru Hjorths pleie- og arbeidshjem. Dronningen ga 500 kroner til fondet. Senere sendte Emma Hjorth brev til alle landets prestefruer og ba dem få i stand basarer eller lignende på dronningens fødselsdag for å skaffe ytterligere bidrag til fondet. I alt kroner 42 000 kom inn til fondet fra hele landet. I 1908 solgte hun gjennom «Det norske industrilotteriet» 200 000 lodd. Førstegevinsten var en villa! Ekstrapremien en laftet hytte. Midlene skulle gå til utvidelse av hjemmet gjennom nybygg som kunne romme både funksjonærer og pasienter.

Opprettelsen av hjemmet

Med etableringen av fru Hjorths pleie- og arbeidshjem ble det endelig mulig å sette ideen om omsorg kombinert med opplæring og arbeidstrening ut i livet. Også de som ikke var i stand til å lære mye skulle få muligheter til bedre omsorg og utvikling. I 1898 kjøpte hun Sjøvolden i Asker for kr. 8 000 (400 000 idag). Den 12. november flyttet to elever inn, men alt i juni var huset blitt for lite. I 1899 flyttet hun derfor hjemmet til Solvang i Asker. Her tilbrakte de «En lykkelig tid omgitt paa alle Kanter av kjærlighet og sympati». Men lokalene var leid og plassen begrenset. Emma Hjorth jaktet derfor på et permanent sted for institusjonen. I 1903 fant hun stedet og kjøpte Tokerud gård i Bærum. 34 beboere (elever) ble med fra Asker.

Mat, arbeid og omsorg:

Alumnenes daglige liv

Slik som Hjorths Pleie- og Arbeidshjem framsto i perioden 1903-1915, var det måltidene som bestemte dagens gang. Pasientene i denne tiden ble kalt «alumner», og maten var deres store livsspørsmål og hovedinteresse. Arbeid og omsorg var terapien.

Til frokost klokka 8 fikk pasientene smørbrød og kaffe, som mellommat kl. 12 fikk de smørbrød, middag klokka 2 inneholdt to retter, aftens klokka 6.30 var grøt og melk fem dager i uka. Lørdag kveid fikk de te og smørbrød ofte med oppskårne egg. Søndag aftens fikk de smørbrød og kakao. Rett

igjen. Asylisten fikk mat fire ganger om dagen, og de fikk matporsjoner etter størrelsen. Syke og svake elever fikk ekstraforpleining. De ble plassert sammen etter hvor «pent» de spiste. De fleste måtte mates. «Som regel har alle utmerket appetitt!» Elevene så godt ut. De fleste forandret seg til det

poteter, plukket bær, barket pil o.l. Om vinteren hogg de ved, skuffet snø, hjalp til i fjøs og stall eller flettet. Lett verkstedsarbeid ble også vurdert.

Livet ikke lett

De som fungerte så dårlig at de ikke kunne gjøre noe, ble sittende sløve og likegyldige. De urolige var rastløse og voldsomme, før omkring uten mål og mening, rev klærne sine i stykker, rev bilder ned av veggene, knuste det de fikk tak i og skrek stygt. Beboerne ble klassifisert etter andre forhold enn alder. De kunne være gamle av alder, men likevel mer barnaktige enn de unge. Musikk kvikket opp og beroliget. De mest voldsomme roet seg når «sangkoret» stemte i selv om sangen ikke alltid var ren og harmonisk. «Et gammelt piano ville være en kjærkommen gave»,



Dette er «Dagligværelse krøblingeavdeling». Værelset lå over kjellerrommet (for oppvarming) og slik ble gulvet oppvarmet og godt temperert for dem som krabbel litt omkring. Foto: Fra Emma Hjorths 5-års beretning 1910-1915.

skrev Emma Hjorth i 1904, og i 1910 hadde de fått såvel piano og harmonium som gramofon. Kjærlig og omtenkfull omgang gjorde livet bedre for mange. Lek livet dem opp, og de ble holdt ute i friluft så mye som mulig.

Renlighet var viktig

Lørdag var fast badedag, men urenlige måtte bade både to og tre ganger daglig. Mange av beboerne var skrøpelige. For å unngå smitte ble besøkende fra byen holdt borte fra barnas sove- og dagligværelser. Livsutsiktene (dødeligheten) for

dem som fikk plass på hjemmet var ikke lange, men dødeligheten var lavere her enn ved andre åndssvakehjem og asyler. Av de 67 som ble tatt inn på hjemmet i årene 1898-1904, døde 10 mens fire ble hjemsendt på grunn av tuberkulose, tre utskrevet på grunn av sinnsykdom, to ble overført til åndssvakeskole, en til Kristiania særklasser og fem til forpleining i hjemmet.

Tvangsmidler

Mange var urolige og kunne skade både seg selv og andre. Det var derfor en utfordring for personalet å finne løsninger som hindret at noen kom til skade, og mye ble prøvd. Emma Hjorth satte forbud mot bruk av ris, og det fantes ikke celle ved hjemmet. Likevel hendte det nok at noen kunne bli tatt hardt: «det kan findes situasjoner da dette er nødvendig på et hjem som dette. Det kommer ofte udisiplinerte, ville og tøylesløse individer her.»

I 1910 var det fire selvlagere ved hjemmet. Disse visste ikke at det var dem selv som påførte seg smerte, og fikk hendene bundet på ryggen slik at de ikke skulle klore opp ansiktet.



Kjøkkenet på Emma Hjorth rundt 1910-1915. Det var beregnet å kunne koke mat til 200 personer her.

Foto: Fra Emma Hjorths 5-års beretning 1910-1915.

som det var holdt de små fester der de fikk sjokolade og hvetebrød. Kongens fødselsdag den 21. januar ble feiret med en større fest der sjokolade og hvetebrød fra grosserer. Cløtta ble servert. Vår og høst fikk de tran. Hjemmet hadde eget fjøs, og all melka ble brukt på hjemmet. I tillegg kjøpte de skummet melk fra Asker.

Mat nok til alle

Beboerne spiste i to avdelinger. Arbeidslevene spiste fem ganger daglig. De fikk spise så mye de ville, og vanligvis sto det rester

bedre etter at de kom til hjemmet. Men noen var det umulig å få til å legge på seg, mens andre ville spist seg i hjel dersom de ikke fikk rasjoner.

Arbeidstrening

Alle som kunne settes til nyttig arbeid, ble opplært og oppøvd i enkelt arbeid som å vaske golv, bære ved eller vaske opp. For disse gikk tida hurtig, og de var vanligvis glade og fornøyde. De best fungerende mennene tok sommerstid del i jordbruket og hagestellet. De hjalp til med lusing, vanning, satte



Bildet har Emma Hjorth kalt «arbeidslever». Hun forteller om dem at de «forsøges oplært i de småarbeider der bedst passer for hver enkelt i fjøset, vedskuret, rulleboden, i haven og paa marken.»

Foto: Fra Emma Hjorths 5-års beretning 1910-1915.

Fru Hjorths Pleie- og Arbeidshjem for Aandssvake

Emma Hjorth kjøpte i 1903 Tokerud gård som lå tre kilometer fra Sandvika. Med 170 mål dyrket mark, stor hage og 500 mål utmark fant hun plass og arbeidsmuligheter for de pasienter som kunne arbeide noe.

Tokerud bygges opp

Gårdsbebyggelsen ble tilpasset hjemmets behov, og i årene 1904-1910 bygget hun ytterligere to store hus, et internat for piker og en økonomibygning med kjøkken, kontorer, spiserom for kvinner og menn, samt personalrom. Disse husene var tegnet av arkitekt Hjorth og oppført i tre. Bygningene ble malt rødbrune. Innvendig ble det brukt lyse farger. Disse bygningene kom i mange tiår til å danne rammen om de åndssvakes liv på Tokerud. Begge husene er i dag revet.

Oppholdet betalte familien

I årene 1898-1904 var det i alt 67 pasienter ved hjemmet. Pasientene kom så langt borte fra som Trondheim. I 1910 skrev tilsynslegen at stellet ved hjemmet var utmerket: «Det er merkelig at se, hvordan mange av de indkomne elendige stakler kommer sig og tiltar

i huld og kræfter efter et kort opphold.» De åndssvake kunne ikke komme tomhendte til hjemmet. Med seg skulle de ha både vinter og sommerklær. Opphold kostet i 1904 30 kroner måneden, og det fantes ikke friplasser. Familien eller fattigvesenet på hjemstedet betalte for oppholdet, eller de kunne søke støtte gjennom legater som var opprettet.

De ansatte

Emma arbeidet ikke selv på pleiehjemmet. Hun administrerte og samlet penger, førte regnskap, samlet midler og laget tilstelninger - alt uten vederlag. Til 1903 arbeidet hun ved siden av som lærerinne på Torshov. I 1904 var det følgende ansatte ved hjemmet: en husbestyrerinne, fire pleiersker, mellompike, kokke, en kombinert buddeie og vaskepik, gårdsbestyrer, gårdsgutt og i tillegg noe leid hjelp til gårdsdriften og den omfattende daglige vask og

søm. Personalet hadde verken spesialutdannelse eller spesielle forutsetninger for å arbeide med psykisk utviklingshemmede. Personalet måtte bo og spise på hjemmet, og de fleste fikk rom i økonomibygningen. Unntak fra boplikten ble bare gitt til dem som var gift. Arbeidsdagen varte fra sju om morgenen til sju om kvelden seks dager i uka. Til hjelp kunne pleierene få bistand fra bedre fungerende beboere. Om natten var en nattevakt alene om ansvaret og måtte se til at alt sto bra med de vel 40 beboerne på sin avdeling.

Hjemmets ledelse

Midlene som var samlet inn, sto ene og alene til Emma Hjorths disposisjon. Hjemmet fikk etter hennes eget initiativ en bestyrelseskomite bestående av hennes bror Johan Anton Lippstad, hennes ektemann Ingvar Hjorth og abnormdirektør F. O. Guldborg. Da kritikken mot de nære

familiebåndene kom, ble sammenhengningen endret, Hilda Lied, Emmas svigerinne, var bestyrerinne og fra 1912 husmor ved hjemmet. Hun hadde tidligere arbeidet som lærerinne ved Thorshaug Institut i 15 år.

Kritikk mot hjemmet

Den 15. juni 1910 stiller Social-Demokraten spørsmål om eiendomsretten til pleiehjemmet og mente at «det offentlige tilskres eiendomsretten til de herligheter, som er tilveiebragt for offentlig indsamlede midler.» Dagen etter hadde avisen oppslag om «en hard og brutal bestyrerinde. Patienterne vanskjøttes og mishandles». De omtales som «griise og svin». Avisen hevdet det var manglende natilsyn og for lite mat og at dette skyldes bestyrerinnens grådighet og forlangte at «Ledelsen må lægges i andre hender.» Fru Hjorth avviste kritikken. Hovedkritikken var ikke rettet mot fru Hjorths innsamlings talent, men at «den virker som en sovepute for de offentlige forpligtelser og det of-

fentlige ansvar.» Hun burde ikke ta på seg det staten hadde forsømt å gjøre, men heller arbeide for at staten skal gjøre sin plikt.

Sak i Stortinget

Kritikken førte til at det i 1911 ble reist forslag i Stortinget om opprettelse av pleiehjem for ikke undervisningsdyktige, først med tanke på å bygge pleie- og arbeidshjem for åndssvake i Klæbu, senere til statlig overtakelse av Fru Hjorths Pleie- og Arbeidshjem. Emma Hjorth uttaler at «Ti jeg er enig i at Staten har en Pligt - en Pligt som den - efter min Mening - hittil grovelig har forsømt, likevel kan man ikke kiandre det private initiativ.» Hennes mål var å drive hjemmet så lenge at staten måtte overta, men hun ønsket også å legge hjemmets økonomi slik til rette at staten kunne overta. Og i 1915 oppfylles hennes mål. Stortinget ser sitt ansvar og lar staten overta Fru Hjorths Pleie- og Arbeidshjem for Aandssvake.

Sinker, tosser og tullinger!

Idioter, sinker, tosser, tullinger...

Personer med psykisk utviklingshemming er gjennom tidene blitt omtalt på forskjellig vis. Betegnelsene forteller mye om hvordan synet på denne gruppen var.

Sinker, tosser, tullinger

En rekke folkelige betegnelser ble brukt om de åndssvake. Vettløs, bytting, vanviltig

Idiot

Egentlig en ukyndig person. I 1825 brukte man betegnelsen idiotac om åndssvake i folketellingen. Åndssvake med intelligenskvotient under 35. Den sjelelige utvikling når ikke utover fem årsstadiet.

Fjanter

Fra 1845 brukte folketellingene betegnelser fjanter fra fødselen.

Aandelig abnorm

Brukt på 1800-tallet om personer med unormalt utviklet forstandsliv.

Alumn

Egentlig elev, brukt om pasientene, beboerne ved åndssvakeinstitusjonene i første halvdel av 1900-tallet.

Åndssvak

En person hvis intellektuelle evner ikke er tilstrekkelig utviklet. Brukt fra 1870-tallet. De psykisk utviklingshemmede ble delt i gruppene evneveike eller debile, imbecile og idioter. Dette tilsvarer lett, middels og alvorlig åndssvakhet.

Oligofren

Betyr egentlig liten sjel, og ble fra 1952 brukt om gruppen åndssvake som helhet.

Psykisk utviklingshemmet

Betegnelsen «psykisk utviklingshemmet» ble tatt i bruk på 1970-tallet som en fellesbetegnelse på de tilstander man tidligere kalte åndssvakhet og evneveik, tilstander med ulike årsaker og symptomer.

Psykisk utviklingshemming viser seg som oftest i de første leveår og læreevne og evne til å klare seg i samfunnet er mere eller mindre svekket. Personlighetsutviklingen er avhengig av så vel anlegg som miljø og blir sterkere hemmet jo tidligere skadevirkningen setter inn. Årsakene til psykisk utviklingshemming kan skyldes arvelige defekter eller fysiske skader som rammer individet tidlig i dets utviklingen, eller skyldes sekundære skader forårsaker av miljø og samfunn.

1915 - STATEN OVERTAR

Fra pleie- og arbeidshjem til oppbevaringsanstalt

Staten var ikke bare begeistret for denne storslåtte gaven selv om det var et stort behov for økt innsats overfor de psykisk utviklingshemmede. I hovedsak dreide det seg om Statens skepsis til å påta seg ansvaret for å ta hånd om de åndssvake. Statens utgifter skulle holdes nede.

Da Emma Hjorth overdro pleie- og arbeidshjemmet til Staten besto dette av 17 større og mindre hus, dyrket mark, hager, skog og beitemark. Inventar og besetning samt kontantbeholdning, fond og legater knyttet til hjemmet fulgte med. Gaven ble gitt uten noen form for vederlag, men hun stilte fire betingelser:

1. Eiendommen eller det beløp den kan omsettes til skal alltid anvendes til pleie- og arbeidshjem for åndssvake
2. Institusjonens navn skal ikke forandres
3. Hjemmet skal alltid høre inn under samme administrasjon som åndssvakeskolene.
4. At jeg blir indvalgt i en ev. tilsynskomite eller paa anden maate gives anledning til at følge med i hjemmets arbeide.

Idealene om et pleie- og arbeidshjem der de åndssvake skulle få pleie og trening gjennom arbeid ble raskt forlatt. Alt i 1916 ble navnet forandret til fru Hjorths Pleiehjem. Det ble tatt inn stadig flere pasienter og det uten økning i



Statens Pleiehjem og Arbeidshjem på Tokerud, slik det fremsto noen år etter overtakelsen. Foto: ukjent

antall personale. Heller ikke ble det bygget tilstrekkelig nye bygninger til å huse de nye beboerne. Som da fru Hjorth drev hjemmet, måtte pasientene ha med seg de nødvendige klærne, og hjemmets sypike hadde nok med å holde pasientenes klær i orden.

Jens Hole ble ansatt som forstander og virket til 1945. Han var en fargerik, sterkt religiøs og omstridt leder av hjemmet. På denne tida

hadde hjemmets leder nær sagt uinnskrenket makt over virksomheten ved hjemmet og preget utvilsomt hverdagen for både pasienter og pleiere. En tilsynskomite oppnevnt av Staten førte tilsyn med økonomi, pleie, kost og jordbruksdrift og godkjente inntak og utskrivninger, men den la seg i liten grad opp i den daglige driften. Kampen mot trange budsjetter skulle prege hans tid som forstander. Myndigheten opplevde en for-

Omsorgen før institusjonene

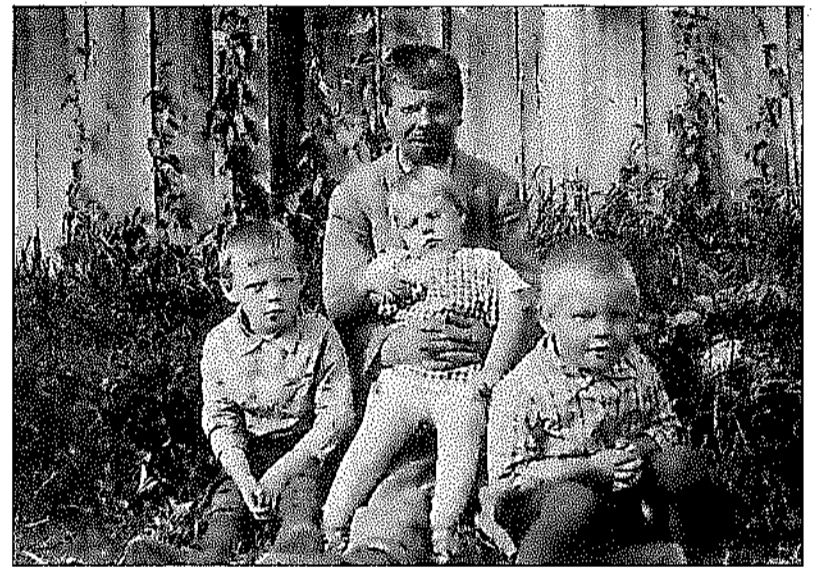
Opp til 1800-tallet var det familiens og lokalsamfunnets oppgave å ta hånd om dem som falt utenfor. Ofte ble personer som oppførte seg «unormalt» gjemt bort på loft eller i fjøs. Andre ble utstøtt av familien og måtte klare seg som fattige omstreifere og brødfø seg så godt de kunne.

Lisitasjon

Helt opp mot 1900 bestemte fattigloven livsbetingelsene for de åndssvake. De som ikke kunne klare seg selv og ikke hadde familie som klarte å ta hånd om dem, ble legdslemmer og bortakkordert til privat forpleining gjennom lisitasjon.

Kunnskap om læringsmulighet

Flertallet av dem som ble regnet som sinnslidende, var ikke egentlig sinnssyke, men psykisk utviklingshemmede. I flere land ble det allerede midt på 1800-tallet utviklet kunnskap om psykisk utviklingshemmedes læringsmulighe-



Bildet viser Magnus som var på legd i Fenstad i Nes kommune. Hans åndelige utvikling stoppet i 5-årsalderen og han var lykkelig når han kunne leke med barn. Foto: I privat eie, ca 1930, hentet fra Tom Jøran Bauer:

«Åtte gjæringer og to settu'e». Gamle, hvam Museum 1995.

Det vil si at de ikke ble tatt hånd om av dem som hadde de beste forutsetninger for å kunne ta seg av dem, men av dem som forlangte minst.

Dollhus i byene

I løpet av 1800-tallet flyttet en voksende skare fra landsbygda og bondesamfunnet til byene med et helt annet næringsliv og endrete livsvilkår, vilkår hvor det var mindre rom for de psykisk utviklingshemmede. I byene kunne de åndssvake bli plassert i dollhusene eller «galehus». I 1820 var det sju dollhus med plass til 72 pasienter i Norge. I 1846 var det 4290 sinnslidende i Norge, av disse ble 3930 tatt hånd om av fattigvesenet. 143 hadde plass i anstalt.

stander som stadig presset på for økte bevilgninger, og som ofte brukte uortodokse metoder for å unngå byråkratiet og få gjennomført ønskete tiltak.

De ansatte opplevde ham som egenmektig og gjerrig. Og Hole var gjerrig på institusjonenes vegne. Da Staten ikke økte tilskuddet, sparte Hole der han kunne for å få midler til nødvendige forbedringer. Men hva skjedde? De oppsparte midlene ble gang på gang trukket inn av statskassen uten at Hole endret sin knapphetslinje innad i institusjonen. Driften ble finansiert ved at de foresatte eller andre betalte for forpleiningen. Gjennom ulike legater kunne trengende

ter, og det ble bygget institusjoner der man prøvde å ta disse kunnskapene i bruk. Omkring år 1900 var det et betydelig antall institusjoner for «aandssvake» i de fleste europeiske land, og kanskje i første rekke i sto Danmark.

Norge sent ute

I Norge begynte offentlig arbeid for de åndssvake i 1870-80-årene da pionerene J.A.Lippestad, H. Hansen og Johan Siætre opprettet klasser for såkalte sinker. Klassene eller skolene var ikke beregnet på en fullstendig undervisning, men skulle frita skolen for disse elevene og gjennom særskilt undervisning gjøre dem i stand til igjen å delta i den vanlige skolens undervisning.

søke friplass. I utgangspunktet hadde derfor staten minimale utgifter til driften av såvel dette hjemmet som av Klæbu. Institusjonene ble raskt ei melkeku for staten. Den første tiden etter at staten overtok hjemmet, gikk driften med underskudd. Særlig fra 1918 var underskuddene økende. Dette skyldtes investeringer for å ruste opp hjemmet. I 1923 overskred inntektene utgiftene for første gang. Staten forlangte da at overskuddet skulle innbetales til statskassen. Hole overførte 20 000 kroner, men beholdt det resterende for å dekke utgiftene til klær og annet. Overskuddene fra driften av hjemmet skyldtes at man tok for høy betaling for oppholdet.

Kreativt kollektiv, faglig fellesskap

Emma Hjorths Hjem «gullalder» var fra tidlig på 1970-tallet og et tiår framover. Hjemmet var i denne perioden et faglig, politisk og kulturelt kraftsentrum, kanskje det nærmeste en kommer storkollektivet i nyere norsk historie, skriver journalist Halvor Fjermeros som nylig har fullført et jubileumsskrift i anledning 100-årsdagen for hjemmets etablering.

Det moderne Emma Hjorths Hjem hadde begynt å ta form etter en voldsom byggeboom av nye avdelinger fra 1960 og framover. Det året sto den store Akershus-paviljongen klar til å ta i mot unge pasienter fra de kondemnabile og elendige barneavdelingene fra det gamle Tokerudhjemmets tid. I 1961 sto to nye utføringsavdelinger klare, året etter en paviljong for pasienter fra Bærum og nok et år seinere et nybygg med to avdelinger for blinde og svaksynte. Den digre manns-paviljongen kalt «80-mann» var også ferdig i 1963, og hjemmets første hybelblokk sto ferdig samme år. Ytterligere en hybelblokk ble bygd sist på 60-tallet, den nye kvinne-paviljongen «60 K» ble tatt i bruk i 1970 og dette året var også nye boligområder utbygd eller under utbygging med rekkehus og blokkleiligheter i stort antall.

Høsten 1971 gikk det et tog av pasienter og pleiere fra den gamle Trollstua og nordover på Emma Hjorth-området til de nye avdelingene som skulle bli de siste i rekka av bygningsmessig fornying. Dermed var Emma Hjorths Hjem for første gang siden utbyggingen av Fru Hjorths Pleie- og Arbeidshjem i årene før den 1. verdenskrig kommet noenlunde på høyde med de krav tida stilte til standard for en slik institusjon. Og som symbol på «den nye tid» falt den gamle Trollstua – en illeluktende og dårlig vedlikeholdt toetasjes trebygning som før 1903 hadde vært sommerpensjonat og vertshus – en februar dag i 1972. Det var den siste avdeling som var av den opprinnelige bygningsmassen Emma Hjorth overtok da hun startet sitt hjem på Tokerudgården.

Sprengskift og storkollektiv

Den gjenreiste og restaurerte institusjonen som er beskrevet ovenfor fortøner seg lite moderne etter dagens standard. Arbeidstida var 43,5-timers uke fordelt på to ukers turnus. Annen hver helg var det «sprengskift» fra klokka 14 på fredag til 14 mandag. 13-timersvakta lørdag og søndag var delt i to av en to timers pause. Sånn var tilstanden seinsommers 1971 da jeg kom til avdeling Hegnatun Nord som 19-åring og begynte å arbeide som pleiemedhjelper. På det tidspunktet hadde hjemmet rundt 320-330 pasienter og enda flere ansatte dersom en tar med alle stillinger fra overlege Ole B.

Munch på toppen av hierarkiet og ned til de hundrevis av ufaglærte på avdelingene. En kan godt skrive en lidelseshistorie om denne perioden i ettertid, om harde vaktturnuser, lav lønn og avdelinger der tungt fungerende voksne pasienter

satte. Mangelen på privatliv var noe av prisen en måtte betale for å leve i dette kreative og fargerike kollektivet. Men mang en utflyttet tidligere Emma-beboer har fått føle hva dette bortfallet av sosial kontakt betyr, uten at jeg dermed våge å antyde påstanden om at

kom ut i avdelingene fra og med 1964, ga de nye holdninger seg utslag i krav til opplæring, utadvendt sosial kontakt og en mer meningsfylt hverdag for hjemmets beboere. Der lå kimen til det som kombinert med de radikale



Beboere utenfor Solbakken i 1970-årene. Foto: ukjent

enter var stuert sammen etter en standard som er uhørt etter dagens oppfatninger om menneskeverd.

Men i denne fasen av hjemmets historie, fra det tidlige syttitallet og framover, kan en også snu på flisa og se på alt det positive som skjedd i dette særegne lokalsamfunnet. Det var sosialt liv, kulturelt driv, politisk aktivitet, sportslig samkvem og et herlig samrøre av kontakt mellom beboere og ansatte som kanskje gjorde denne formen for institusjonsliv til det nærmeste man har kommet storkollektivet i norsk historie. Aspikene og den ferske kjempekneipen på kantina – Gammelkjøkkenet – var allemannseie til klokka ni om kvelden. For det var før kostnadsregimene og nye arbeidstidsforkortinger rasjonaliserte bort kveldsskiftet blant kjøkkenpersonalet og dermed tok bort et viktig element i det sosiale liv ved hjemmet.

Lyder dette rosenrødt? Kanskje det. Men dette var en uomtvistelig og umistelig dimensjon ved de store institusjonene der det tette samkvem og det pulserende liv på sitt beste utgjorde en fruktbar symbiose mellom beboere og an-

noen lengter tilbake til de overbefolkete avdelinger fra denne tida. **Faglig kamp og revolusjonært arnested**

Om beskrivelsen av sentralinstitusjonen i sin «gullalder» kan være rosenrødt, så var i alle fall den rådende politiske retning mørkerød på Emma Hjorths Hjem fra slutten av 1960-tallet og lang tid framover. Det ga institusjonens fagforening en ny vitalitet, og fra første halvdel av 1970-tallet framsto Emma Hjorths Hjem personalforening (Avd. 197 av Norsk Kommuneforbund) som en av de med tydeligst faglig-politisk profil innen helsevesenet i Norge.

Dette oppsvinget hadde ikke bare politiske røtter, men var også næret av den holdningsendring blant personalet som hadde begynt å gjøre seg gjeldende fra midten av sekstitallet. Det var i bunn og grunn menneskesyn det dreide seg om. For en ny generasjon pleiere reagerte på den oppbevaringsholdning som den gamle institusjonskulturen ofte representerte overfor pasientene. Særlig da de første kull fra den nyetablerte treårige Vernepleierskolen

og revolusjonære strømninger – representert ved tallrike medlemmer av SV og AKP (ml) på stedet – ti år seinere skulle ende opp i en skarp konfrontasjon om bemanning mellom fagforening og myndigheter ti år seinere. Etter tre kvart år i 1974 med nitid dokumentasjon av bemanningssituasjonen fra fagforeningens side, og etter de største budsjettkutt og nedskjæringer av pleiemedhjelperstaben i hjemmets historie, måtte myndighetene omsider akseptere kravet om øyeblikkelig å øke stillingsantallet med nær 50. Denne «misnøyens høst» 1974 er et av de mest interessante eksempler på hvordan ansatte og foresatte, fagforening og venneforening gikk sammen om å kjempe mot de uverdige forhold som igjen hadde hjemsoekt institusjonen.

De revolusjonæres frammarsj i faglig sammenheng endte opp med at det best besøkte årsmøte i Avd. 197 noensinne valgte sin første leder med forankring i ml-bevegelsen seinvinteren 1977. Tross 110 stemmer bak den nyvalgte forkvinne kunne ikke Kommuneforbundet sentralt akseptere det nye foreningsstyret.

Emma Hjorths personalforening ble satt under administrasjon, og hjemmets ledelse måtte i lang tid framover henvende seg direkte til forbundskontorene i Oslo når det skulle forhandles.

Det er unødvendig å si at slike batailjer bidro til å skape mye vondt blod og også faglig splittelse blant de ansatte. Likevel innvarslet dette året en ny giv med økt innflytelse for hjemmets personalforening som ble brukt for alt den var verdt i de år med budsjettkamp og krav om økt bemanning som fulgte. Og det er påfallende i hvor sterk grad det ble betont i møteprotokollene fra den gang at faglig gjennomslagskraft og beboernes ve og vel var to sider av samme sak.

Marsalis på «Utsikten», Chet Baker på kafeen!

Jeg har så vidt berørt det idrettslige og kulturelle innslag, noe som i høyeste grad må med for å gi et komplett bilde av den smeltedeglelen Emma Hjorths Hjem var i sine beste år. Aktiviteter fra håndball og fotball til mangeårig bokkafe hver lørdag i Gammelkjøkkenet hører med i den historien. Men ett tiltak fortjener en helt spesiell plass i denne sammenheng, og det er «Emmajazzen», drevet fram av en ildsjel av den sjeldne sorten, Miloud Guiderk. Han kom fra Marokko og begynte som pleier ved hjemmet i 1970, og tiåret etter ble han fritidsleder.

Men det var etter at han i ei årreke hadde vist sine egenskaper som promotor etter å ha tatt initiativ til å starte sin lokale jazzklubb i 1976. «Emmajazzen» holdt først hus i det gamle forsamlingslokalet tilbake fra Tokerudhjemmets tid, «Utsikten», og deretter i gymsalen ved den nybygde Emma Hjorth Skole. Det er forunderlig å tenke på at internasjonale stjerner som brødrene Branford og Wynton Marsalis – kjent ikke minst for samarbeidet med Sting på åttitallet – har latt sine horn klänge ved skogbrønet under Tanumåsen en gang i 1977. Saksofonistene Johnny Griffin og Joe Henderson, bluesgitaristen Johnny Copeland, Mississippi Delta Blues Band og danske Trille har fylt gymsalen så folk hang som fugler i et fuglefjell opp langs ribbeveggene for å se og høre. Ja, selveste Chet Baker, trompetisten som i Norge vel er best kjent for sitt samarbeid med poeten Jan Erik Vold, har holdt «intimkonsert» på Emma Kafe!

Så kom ikke å si at Emma Hjorths Hjem ikke var et kreativt kollektiv – så lenge det varte...

Halvor Fjermeros

Fra oppbevaring til egenutvikling: Retten til å oppleve og delta!

Aktiviteter og arbeid ble etterhvert en viktigere del for beboerne ved Emma Hjorth. Gjennom Stjerneklubbens blad Emmastjerna kan man følge beboernes aktiviteter gjennom årene. Emmastjerna brakte stoff og bilder fra alle mulige aktiviteter som skjedde på Emma Hjorths hjem. Her er det sakset hendelser fra årene 1979-1985. Beboerne skulle i størst mulig grad skrive og utforme avisen selv.

Emmastjerna kom ut fra 1976 til 1988, med litt ulikt antall utgivelser pr. år. Forgjengeren til dette bladet var Husmusa, men den var mer beskjeden i formen. Opplaget til Emmastjerna var på rundt 350 pr. gang. Bladet ble utgitt i samarbeid med Fritidskontoret, som sto for organisering av aktiviteter ved Emma Hjorth. Emmastjerna ble fra 1979 solgt for 1,- krone stykket. Inntektene gikk inn i fritidsbudsjettet, hvor midlene til trykkingen kom fra. Selve trykkingen ble gjort ved Hauger verksted. Den hadde i perioden fra 1979 noen delvis faste spalter som f.eks. Else Hantos matoppskrifter og dikt av «huspoeten». Bjarne Andreassen

17. mai

Stjerneklubben hadde ansvaret for å arrangere 17. mai. Helt fra de første årene hadde det vært vanlig å samle alle beboerne i et opptog

med flagg og feiring etterpå. Toget gikk rundt på området ved Emma Hjorth. Det gikk tidlig, gjerne kl. 9 om morgenen, for Skui musikkorps skulle videre til flere 17. mai-tog. De ulike avdelingene ved Emma Hjorth fikk etterhvert egne faner, og først i toget kom Stjerneklubbens fane, som ble laget i 1959. Emmastjerna brakte bildekavalkade fra årets 17.-mai-feiring.

Til OL i Belgia

«Vi var tredivet stykker som dro til Belgia på olympiade», skriver Else Hanto i 1981. Alle hadde trent hele vinteren gjennom på lengde, friidrett og ballkast i gymnasia på barneskolen. Hun forteller videre at alle deltakerne tok drosje til Fornebu, og fly derfra. Overnattingen skjedde på en skole, der det bare fantes kaldt vann! Else hoppet høyde, og ble nummer åtte. I ballkast kom hun på 5.

plass, og fikk samme plassering i løpingen. Været var regn med litt sol innimellom, og om kvelden tok deltakerne en tur på byen. Dagen etter konkurransen ble de hentet i buss og besøkte et stort tivoli. Flyet var forsinket på veien hjem, og da de kom hjem var de irøtte og slitne og det var deilig å komme tilbake til gammel-landet og slappe av.

Huspoeten

Bjarne Andreassen hadde stadig vekk dikt på trykk i bladet. Her er et høstdikt fra hans munn:

Høst

*Om høsten faller bladene ned,
nå reiser sommeren fra alt.
Det blåser i tretoppene, høsten
gjør nye godt for en som sliter
og strever.
Høsten kaller seg for blader, luftu
er tung av skyer og katta vår er
inne.*

*Rognebæra er røde og modne, de
er pene å se på. Bladene gulner
og blir snart til jord og vanndrå-
pene spiller en glad melodi og
skjenker seg drømmer om den nye
SOMMER.*

Utflukter og reiser

Stjerneklubben arrangerte to turer i året, og de ble behørig omtalt i Emmastjerna. I 1980 gikk en av

turene med buss til Kongsberg. Der fikk alle som var med omvisning i gruvene, og på turen hjem kjørte de opp Spiralen i Drammen.

Mange av beboerne var på lengre utenlandsreiser, og rapporterte til Emmastjerna om oppholdet. Så

her var det reportasjer og bilder fra både Island og Kreta!

I 1985 var det en fire dager lang tur til Bergsjø. Ski, slalåm og aking sto på programmet. Om kveldene var det levende musikk og dans. De som ville kunne se James Bond på video utover natta.

Julebord og disco

Hvert år var beboerne på Sundvollen ved Steinsfjorden på tradisjonelt julebord. Det var allsang, taler og dans, selvfølgelig! Emmastjerna brakte mange bilder og kommentarer om årets fest. For de som ville var det også i denne perioden diskotek på barneskolen hver torsdag ettermiddag! Emma Hjorth hadde ganske så ofte besøk av teater- og gjøglergrupper. Millie med marionettene var ofte på besøk på enkelte av avdelingene.



Flere av beboerne gikk på AOFs ulike kurs og fikk vist frem sine resultater i Emmastjerna. Foto: ukjent



Det var mange vinteraktivitetsdager ved Emma Hjorth, enten på området eller på lengre utflukter, som Bergsjøturene. Foto: ukjent



17. mai var en festdag av de store dimensjoner på Emma Hjorth. Det var godt fremmøte, så toget som gikk rundt på området var langt og synlig! Foto: ukjent

Stjerneklubben

Klubben fungerte som et møtested for de bedrefungerende beboerne ved Emma Hjorth. Hvert halvår arrangerte klubben en utflukt.

I Emmastjerna begynte i 1981 en serie som kaltes for «Gamle dager». Her ble Erling Amundsen intervjuet, og han fortalte om sine arbeidsoppgaver og om Stjerneklubbens opprinnelse:

-Når kom du til Emma Hjorths hjem?

I 1940. Jeg bodde på Borgen. Jeg bodde først på tomannsrom i mellometasjen. Jeg bodde i mange år på tolvmannsrom i annen etasje. Jeg har også bodde i tredje etasje.

-Hva slags arbeid hadde du de første årene?

Jeg måket snø sammen med

Reidar Jensen og Johan Sunde. Først kjørte Nils Kleivén og Ole Myhre med snøplogen. Den ble trukket av seks hester. Så kom vi etter med snømaskene. Deretter var jeg på Gårdsbruket. Jeg jobbet i fjøset. Jeg stekte kuene og grisene. Jeg gikk i Vestmarka med kvigene. Så kjørte jeg tøyet sammen med Ole Myhre og Steingrim Noreng. Så jobba jeg i Gartneriet sammen med Anton og Arne Hagejordet. Jeg har også vært postbud. Da gikk jeg med veske. En gang i uka kjørte jeg til jernbanestasjonen i Sandvika sammen med faren til Ove Kolby for å hente varer.

-Husker du hvordan dere fikk ideen til Stjerneklubben?

En kveld satt jeg inne hos Reidar Jensen og tegnet på et alminnelig ark. Jeg var tretten år gammel da. Jeg tegnet en stjerne på arket. Reidar Jensen og dr. Rasmussen kom inn, og da Reidar fikk se stjerna jeg hadde tegnet, foreslo han at vi skulle starte Stjerneklubben. Stjerneklubbens fane ble laget i 1959. Det var Odd Ingvaldsen som fikk ideen til å lage fane. Denne fanen brukes ennå hver 17. mai. Odd Ingvaldsen begynte på Emma Hjorths hjem i 1959. Da begynte vi med medlemskort i Stjerneklubben. Vi stempla medlemskortene. De som hadde vært på mange møter i Stjerneklubben, og hadde fått mange stempler på medlemskortene, fikk premie.

Utdrag av intervju med Erling, Emmastjerna nr. 3, 1981

Ole Bull Munch

- pioner og patriark

I 1946 ble Ole B. Munch tilsatt som statens overlege ved Emma Hjorths Hjem. Den materielle nøden ved hjemmet var stor. Klær og utstyr manglet. Bygningene var sterkt nedslitt. Munch hadde bakgrunn i den danske tradisjonen for åndssvakeomsorg og ble en sentral drivkraft i arbeidet for å bedre forholdene for de psykisk utviklingshemmede i Norge. Han tilhørte den radikale kretsen rundt senere helsedirektør Karl Evang. Etter at studietida var over, begynte han ved sinnssykeasylet i Lier. Axel Brinchmanns artikler om den manglende åndssvakeomsorgen i Norge i 1938 vekket Munchs interesse.

Da Munch overtok ledelsen i 1946 var det 356 pasienter fordelt på fem bygninger. Personalstaben utgjorde 76. Hver enkelte pleier hadde med andre ord 10-11 pasienter hver å pleie på hvert stell. Arbeidstida kunne strekke seg fra sju om morgentil åtte om kvelden så sent som i 1962. Munch kjempet mot stadige budsjettnedskjæringer og overskred gang på gang budsjettene i håp om at han ville bli tilgitt i ettertid. Han forsto at pressen var viktig medhjelper for å åpne politikernes øyne.

I 1946 hadde VG et skrekkslag om tilstanden «ute på Tokrudhjemmet» fulgt opp av en stortingsmann som karakteriserte tilstanden som på nivå med en konsentrasjonsleir. I 1966 hadde bildebladet Aktuell en reportasje som avdekket en ny konfliktlinje. Denne gangen mellom overlegen og hans overordnede helsedirektør Karl Evang og sosialminister Egil Aarvik. Bildet av Munch i samtale med en naken kvinnelig pasient, lenket i lærreim ble for sterk kost. Så vel statsråden som Lægeforsknings etikkråd krevde forklaring.



To av de bedrefungende kvinnene på Emma Hjorth sitter her i sin «personlige krok» med sin seng vegg prydet av bilder av kongefamilien og egen familie. Fotografiet er tatt etter annen verdenskrig. Foto: Scanfoto.

Munch peker i et 9 siders forsvars- og anklageskrift at han ønsket å avdekke de miserable forholdene. 10 års stillstand fikk være nok. Det tidligere gode forholdet mellom overlegen og helsedirektøren endret seg. Myndighetene hadde fått nok av Munch hovedstrategi for å oppnå forbedringer ved hjemmet, gjentatte budsjettoverskridelser og tilsatte en kontorsjef som Munch fra første stund oppfattet som «en



Munch satt fokus på forholdene ved Emma Hjorth gjennom pressen. På dette bildet som trykkes i «Aktuell» i 1966 står Ole B. Munch sammen med en kvinne som er bundet med en fotrem fordi det ikke var nok pleiere til å passe på henne i den grad hun trengte. Hun er naken fordi hun selv kledde av seg hele tiden. Bildet ble senere brukt i Dagbladet 29. april 1998 under oppslaget «Tilværelse i raseregiser», med henvisning til en rubrikk i «Sentralregisteret» ved Emma Hjorth. Bildet var da beskåret slik at bare Munch og den nakne kvinnen syntes. Foto: Aktuell/Scanfoto

fiende som måtte bekjempes». Innad var Munch en myndig patriark som så til sine store og små barn på hjemmet. Personalet kunne han sette skrekk i, og han krevet full innsats til pasientenes beste. Her kunne man ikke dra seg i sola mens pasientene døde i sine senger: «Våre pasienter trenger omsorg og personlig kontakt uten opphold. Så hva sitter dere her for!?»

Også beboerne følte dyp respekt for overlegen. Han kunne nok fremst som bister, overfylte institusjonen med manglende personale var ikke miljøet egnet til utvikle human behandling. Mange av beboerne måtte på grunn dette settes i enerom eller bindes for ikke gjøre skade på seg selv eller andre. Senere ble nevroleptika tatt i bruk for berørlige vanskelige beboere.

Munch holdt seg hele tida oppdatert på den faglige utviklingen og var åpen for å prøve ut nye teorier. Da atferdsterapien ble lansert med tiltak for opplæring og avlæring, fulgte overlegen med og lot de unge psykologene prøve ut sine ideer. Munch selv gjennomgikk en 20 minutter lang såkalt overkorreksjonsprosedyre av ulike ubehagelige gymnastiske øvelser nær 70 år gammel for å erfare hva man ville utsette beboerne for. Munch var også vernepleierutdanningens far som først ble etablert

som toårig intern opplæring og som godkjent treårig praktisk/teoretisk utdanning fra 1961. Munch var skeptisk til sykepleierne, han ville til livs både «syk» og «pleie» som begreper innen Helsevernet for psykisk utviklingshemmede og utdannet et allsidig omsorgspersonale utfra en sosialpedagogisk og læringspsykologisk tankegang.

Munchs program for reformarbeidet var gjennom hele perioden nedbygging, desentralisering gjennom mer hjemmeliknende boenheter innen sentralinstitusjonen, oppbygging av utevernet samt å gjøre pasientene i stand til å møte samfunnet utenfor institusjonen. Sine ideer gjennomførte han med hard hånd, overfor så vel myndigheter som underordnede. Autoritær kunne han til tider være. Mange fant ham nok både brysk og uberegnelig, men samtidig var han en folkelig, sjarmende, kritisk nytenkende og progressiv person. At vi i ettertid har avvirket det system han bygget opp, gjør ham ikke til en mindre nytenker og reformator. Hans reformer var en viktig forutsetning for de senere endringene.

Munch gikk av med pensjon i 1975.

Sentralinstitusjonene bygges ut

Norge lå stadig tiår etter Danmark og Sverige når det gjaldt utbygging av åndssvakeplasser. Først med Landsplanen av 1952 kom en landsomfattende utbygging på dagsorden, og i 1955 hadde landet nærmere 2000 plasser mot beskjedne 495 i 1945 og 760 i 1950!

I 1950 mottok ca 4.400 psykisk utviklingshemmede en eller annen form for «offentlig omsorg»
11,8% i psykiatrisk sykehus
25,7% i privatpleie under psykiatrien
46,5% i privatpleie under forsorgsvesenet
16,0% i åndssvakehjem i Trøndelag, Rogaland, Oppland eller Akershus

Fortsatt var størstedelen av «tilbudet» til de åndssvake og deres pårørende den gamle fattighjelpsordningen med «utsetting» av hjelpemottakere. En landsplan med regionale sentralinstitusjoner trengtes å utarbeides. I 1972 ble innstillingen om HVPVU - eller Helsevernet for psykisk utviklingshemmede lagt fram for Stortinget. Fra store og tett utnyttede institusjoner gikk utviklingen mot desentralisering og små enheter.

SENTRALREGISTERET

Samtidig med at Munch ble tilsatt som overlege ved hjemmet ble Sentralregisteret skapt. I 1956 ble Sentralinstitutt for utviklingshem-

mede opprettet som en uavhengig stiftelse med formål å drive forskning og opplysningsarbeid, blant annet i nært samarbeid med kartoteket. Et av resultatene var Johs Bødtkers nybrottsarbeid omkring autisme.

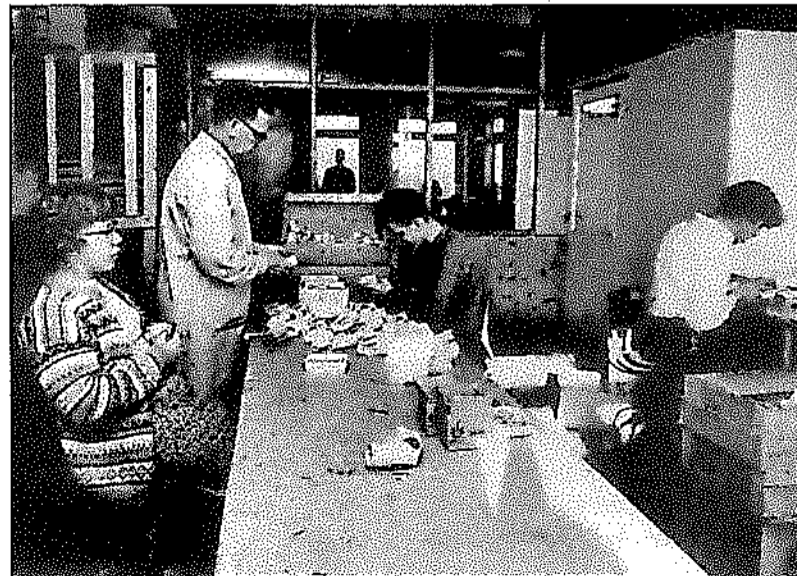
UTEVERNET

Alt i mellomkrigstida ble det sendt pasienter fra Emma Hjorths Hjem til privatpleie eller til andre hjem. Munch var en pioner også i forhold til dette og startet utbygging av utevernet i 1948 med noen få pasienter. I 1963 var tallet økt til nesten 500 (inkl daghjem og privatforpleining). Hensikten med utevernet var at de som var «ferdigbehandlet» på sentralinstitusjonen skulle komme dit. I utevernet var det ikke lov å bruke tvangsmidler, men det ble heller ikke lagt samme vekt på at man skulle ha kvalifisert personale. Mange av uteverninstitusjonene vokste ut av steder som tidligere hadde hatt privatforpleining, og personalet besto i hovedsak av dem som drev gården.

Kampen for egen skole

Det skarpe skillet mellom opplæringsdyktige og ikke opplæringsdyktige åndssvake fra slutten av 1800-tallet resulterte i at bare en tredel av det totale antall åndssvake i skolepliktig alder fikk et skoletilbud. I 1959 hadde Munch tatt opp kampen for å gi de åndssvake et skoletilbud og slåss for at allmenn rett til skolegang også skulle komme de åndssvake til gode. Munch tvang igjennom en skole på Emma Hjorth. Beboerne fikk der lære å lese og skrive. Forming,

sang og musikk var også viktig. Først fra 1. januar 1976 slo Stortinget fast at alle hadde samme rett til undervisning, uansett evnenivå. Et utvidet opplæringsbegrep ble innført. Nøkkelord var trening, opplæring og livslang læring. De psykisk utviklingshemmede hadde ofte en svakt utviklet evne til å arbeide selvstendig. Hauger verksted i Bærum var en daginstitusjon organisert som produksjonsbedrift.



Det «første» verkstedet på Emma Hjorth. Fra 60-tallet ble Emma Hjorths ideer om arbeidstrening tatt opp igjen. Foto: ukjent

HVORFOR LAGE MUSEUM PÅ EMMA HJORTH?

Dette spørsmålet har jeg blitt møtt med mange ganger i løpet av de par årene jeg har arbeidet med å samle stoff til museet. I begynnelsen ble jeg forbauset, senere ble jeg irritert. Etter hvert har jeg skjønnet at svaret på spørsmålet ikke er like innlysende for alle. Her forsøker vi å gi et svar.

Emma Hjorths Hjem 100 år i 1998. Historien om institusjonsomsorg for mennesker med psykisk utviklingshemning (åndssvake) er 100 år gammel i 1998. Emma Hjorths Hjem ville vært like gammelt om det hadde fått leve til i dag. Som både museet og jubileumskriftet viser, er historien hverken ærefull eller vakker, og dette gjelder ikke bare Emma Hjorth.

Vonde minner

Om de fleste sentralinstitusjonene i landet har det versert store skandalesaker i pressen. Emma Hjorth ble i 1946 av en stortingsmann sammenlignet med en konsentrasjonsleir, og lesning fra Lossius II-utvalgets utredning fra 1985, ser man at det blir sagt lite pent og svært mye stygt om omsorgen. Trangboddet, overgrep, neddøpning og oppbevaring er ord som går igjen. Derfor var det kanskje

ikke så rart at mange gjerne ville glemme historien, bokstavelig talt kaste den. Et eksempel: en tidligere avdelingsleder på Emma Hjorth spurte under den senere reformen sin nye overordnede leder: «Hva gjør jeg med avdelingens protokoller?» «Kast den gamle dritten!» var svaret. Heldigvis gjorde hun ikke det, men det meste av gamle ting ble kastet eller solgt på «garasjesalg».

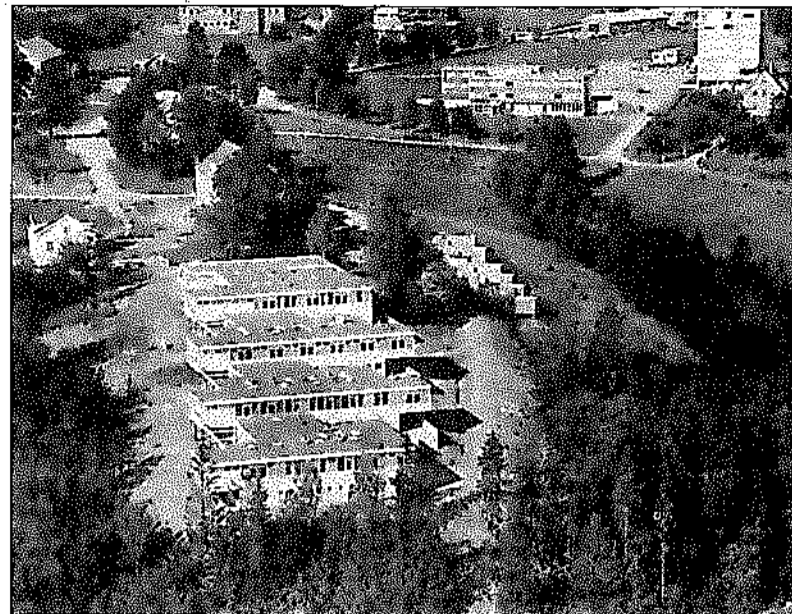
Kastebølger

Og denne reformen var ikke den første «ta avstand fra fortiden» perioden i institusjonsomsorgens historie. I 1915 tok staten over Emma Hjorths Hjem, og fra Stortinget ble det lovet at alt skulle bli mye bedre. Det ble det ikke. Etter krigen tok nye ledere sterk avstand fra alt det gamle, og på slutten av 60-tallet kom en ny reformbølge i forbindelse med ak-

sjon «Retteferd for de handicappede» og stiftelsen av NFPU. Hver reformbølge har vært etterfulgt av en «kastebølge». Jeg har ringt hele Norge rundt til psykiatriske og tidligere HVPU-institusjoner for å få en velbrukt tvangstrøye. I Bodø hadde de spart på en, men skjønte verdien av å ha den selv.

Sosialhistorie forsvant

På grunn av en slik avstandstagen fra det som hadde vært, ble det dobbelt viktig å bevare det lille som var igjen av gamle ting, og ikke minst det som fantes i både ansattes og beboeres hukommelse. Vi var i ferd med å kaste bort en del av norsk sosialpolitisk historie, uten å ta vare på hverken det gode eller det vonde fra disse 100 årene. For mange beboere som flyttet fra institusjonene, de fleste til et bedre liv, betydde flyttingen også at de ble historieløse. De flyttet fra



Området Emma Hjorth. Midt i ligger komplekset «80 mann». Foto: ukjent

mennesker de hadde kjent og bodd sammen med mesteparten av sitt liv, og de som ikke hadde nær familie, flyttet til det helt ukjente. Nå kan i alle fall noen komme tilbake til et museum og finne bilder de vil kjenne igjen.

Museum som minnebank

Det er viktig å si at mange også syntes ideen om et museum var god. Pårørende, tidligere ansatte og ikke minst tidligere beboere har vært hjelpsomme og raus med å fortelle, finne bilder og lete etter gamle ting. Tre menn som alle har bodd her i bortimot 70 år, så ja til å bli intervjuet på video. Deres beretning fra 1930- og 40-årene har vært til uvurderlig nytte og kan sees i museet. Emma Hjorth selv la igjen etter seg tre beretninger med tekst og bilder fra perioden 1898 til 1915. Og velsignet være Riks- og statsarkivet som oppbevarer et stort antall hyllemeter med dokumenter fra Emma Hjorths Hjem! Når letingen så kom igang, var det slett ikke umulig å finne igjen omsorgshistorien, selv om vi ikke fant mange gjenstander fra tidligere tider.

Dokumentasjonssenter

Vi tror at vi gjennom utstillingen har greid å vise de viktigste fasene i Emma Hjorths Hjem's utvikling. Huset, den gamle drengestua på Tokerud gård, er altfor lite, det meste kom ikke med. Men i tillegg gir vi ut et jubileumskrift, og i museets 2. etasje kommer et arkiv og en database med masse informasjon. Der kommer også til å finnes en fotosamling og en boksamling, samt en liten samling gammel og nyere film.

Tilrettelagt for flere grupper

Vi har forsøkt å legge utstillingen til rette slik at mennesker med psykisk utviklingshemning kan ha nytte av den, og har fått hjelp til dette av Rådgivningsgruppa for psykisk utviklingshemning i Bærum.

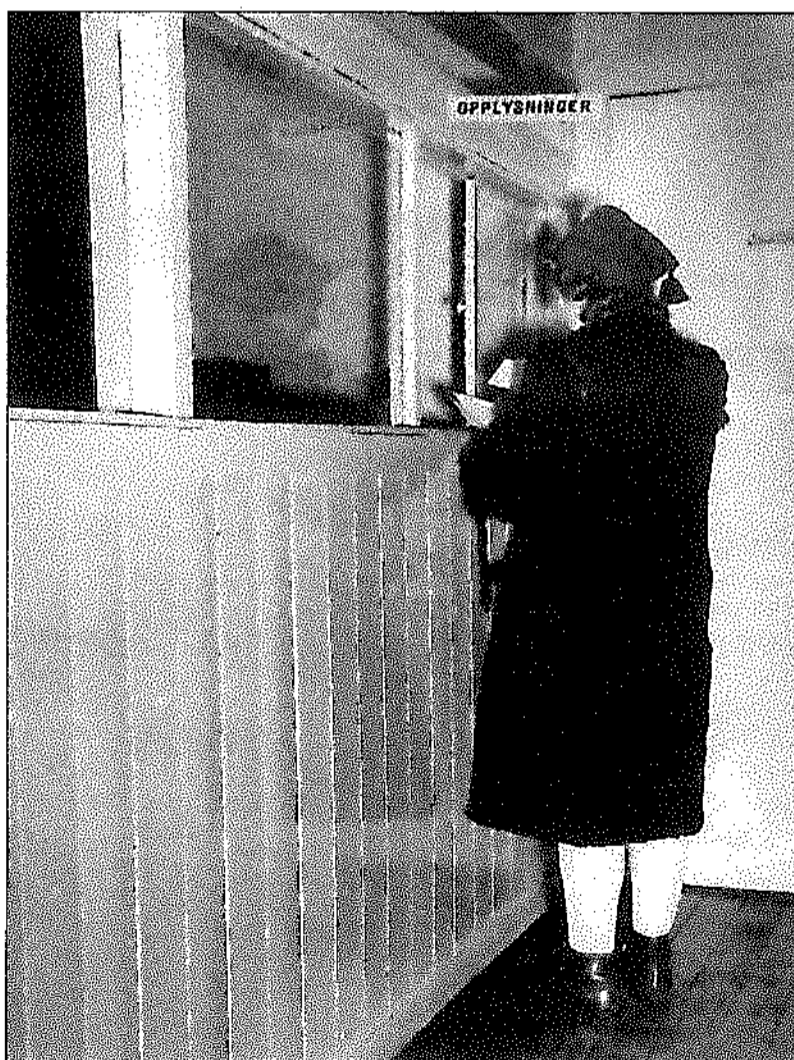
Hjertelig velkommen til museet og dokumentasjonssenteret!

Solveig Tutvedt
for Prosjekt- gruppa.

Prøv å glemme barnet!

Begynn på nytt - få et barn til så fort som mulig! Dette var råd foreldre fikk da barna ble sendt på institusjon.

I gamle dager var det en skam å få et utviklingshemmet barn. Barna ble oftest gjemt bort, og foreldre privatiserte sine vansker. Etter som institusjonene ble etablert, opplevde mange foreldre at det ble vanskelig å opprettholde kontakt med barnet på institusjonen. Stor avstand, høye reiseutgifter og dårlig råd gjorde det vanskelig. Men også leger og pleiepersonale mente det var best å «glemme» barnet slik at det kunne utvikle seg uavhengig av foreldre og tilpasse seg et liv i institusjonen. Målsettingen for åndssvakeomsorgen var lenge å avlaste foreldrene. Hensynet til de åndssvake selv kom i annen rekke. Pasienter ble tatt inn fra hele landet helt opp til 1970-tallet. Overlege Munch ved Emma Hjorth dirigerte inntaket for hele landet, og ser ikke ut til å ha tatt hensyn til plassering ved institusjon nær hjemstedet ved institusjon. Det var først da Akershus fylke eier av Emma Hjorth at fylket ble grensen. Mange familier som hadde barn i institusjon, arbeidet intenst for å bedre forholdene. En slik gruppe var Emma Hjorths Venner som startet i 1951. Foreldre første store felles oppgave var arbeidet for omsorgsplasser. Aksjon Retteferd for handicappede og Arne Skouens artikler i Dagbladet om åndssvakeomsorgen la grunnlaget for stiftelsen av



Barnet trengte tid til å roe seg og venne seg til institusjonslivet, mente man før. Det ble anbefalt at foreldrene ikke kom på besøk den første måneden, og var barnet urolig ved første besøk, så ble det nok en månedens «foreldreavvenning». Mange hadde imidlertid så lang reisevei for å besøke barnet, at det ble svært sjelden eller aldri. Bildet viser en pårørende og får opplysninger om sitt barn. Foto: ukjent

Norsk Forbund for Psykisk utviklingshemmede i 1967, som ble en sterk organisasjon og øvet mye press på myndighetene. I 1968 ble

Jerusalem-erklæringen vedtatt, en internasjonal menneskerettighetserklæring for psykisk utviklingshemmede.

HVA SKAL STEDET HETE?

eller den gang institusjonsbeboerne vant over kommunen!

Bærum kommune overtok Emma Hjorths Hjem i 1994. Den gang hadde kommunen store planer for institusjonsområdet (områdeprosjektet). En del tidligere beboere skulle bli boende der, Arne Skouens ide om omvendt integrering skulle settes ut i livet gjennom ny boligbygging, og området skulle få en helt spesiell status og organisasjonsform. Senere ble planene forandret, nå er stedet et vanlig utbyggingsområde, men mange tidligere beboere har fått sine hjem der.

I forbindelse med utbyggingen ønsket kommunen å gi stedet et navn, og det gamle gårdsnavnet, Tokerud, ble valgt. Da skjedde noe helt unikt. De eldste beboerne på Emma Hjorth som hadde bodd der

siden den gang det ble kalt Tokerud, gjorde opprør. Saken ble det store samtaleemnet blant alle som kunne snakke. I årets 17. mai-tale sa Steingrim Nordeng at Tokerudnavnet vekket bare vonde minner, og at ingen tidligere beboere ønsket det tilbake.

En gruppe på fem menn som alle hadde bodd på Emma Hjorth i mellom 60 og 70 år, samlet seg, og med prestens hjelp skrev de et brev om saken til ordføreren. De ville at stedet fortsatt skulle hete Emma Hjorth. For en gangs skyld var miraklenes tid ikke forbi! Etter et mellomspill med forslag om Grini og Granvin vant beboerne saken, og stedet heter nå Emma Hjorth!

Solveig Tutvedt

TANKER OMKRING UTSTILLINGEN VED EMMA HJORTH MUSEUM

Emma Hjorth museum har lokaler i det gamle snekkerverkstedet på Emma Hjorth. Det er et lite hus med en grunnflate på ca 60 m². Selve utstillingen er i 1. etasje, mens det i 2. etasje vil bli studierom, arkiv og lager.

Utstillingsgruppa som har arbeidet med å lage utstillingen, har følt at utstillingsplassen har vært alt for liten. Det er en stor utfordring å få 100 års historie inn på 60 m²! Når plassen er liten, blir det nødvendig å prioritere sterkt, men det er samtidig en hjelp for å skille det vesentlige fra det mer perifere. Mange vil sikkert savne biter av historien, men vi håper at utstillingen, jubileumboka og katalogen vil utfylle hverandre og til sammen danne en helhet.

Utstillingen som vises, starter med Emma Hjorth og forteller om hennes store innsats for å få opprettet hjemmet i 1898. Deretter følger vi utviklingen fra Staten i 1915 kommer inn som eier og hvor Jens Hole blir ansatt som bestyrer. Vi har lagt vekt på å formidle dagliglivet på hjemmet for pasienter og pleiere, men viser også hvordan statlige direktiver og avisenes kritikk av forholdene påvirker institusjonens utvikling. Da Ole B. Munch i 1946 ble ansatt som statens overlege ved Emma Hjorths Hjem, kom han til en institusjon med elendige forhold. Han var sentral i utbyggingen av sentralinstitusjonene i Norge, og i utstillingen følger vi den gradvise utviklingen fra oppbevaring av pasienter til opplæring av beboere som mer og mer kom til å prege ånd-

svakeomsorgen i Norge etter krigen. Utstillingen omtaler HVPU-reformen og nedbyggingen av de store institusjonene, og den avsluttes med Stortingets vedtak om at alle institusjoner for psykisk utviklingshemmede skulle nedlegges innen 1996. Emma Hjorths Hjem ble nedlagt 1. juni 1997.

I tråd med museets mandat er hovedvekten i utstillingen lagt på perioden 1898 til 1945. For den påfølgende perioden vises hovedpunkt i historien til Emma Hjorths Hjem.

Vi har hatt tilgang på et stort arkiv- og bildemateriale, men det er lite bevart av gjenstander fra institusjonen. Åndssvakeomsorgen har naturlig nok ikke vært opptatt av å samle gjenstander. Det forteller sitt at vi måtte helt til Danmark for å finne er tvangstrøye til utstillingen. Det er derfor i hovedsak blitt en fotoutstilling, men vi har forsøkt å bryte monotonien ved å veksle mellom store og små bilder. Vi har også med en sekvens som viser livet til beboere i dag utenfor institusjonen, og disse bildene er tatt av Roderick Ewart, fotograf ved Akershus fylkesmuseum.

Ved planlegging av utstillingen har vi tatt hensyn til at utstillingen skal kunne ses fra en rullestol. I et

lite lokale setter det ekstra store krav til rasjonell utnyttning av plassen med klare gangveier og plass nok til å kunne manøvrere rullestolen. Trappa til 2. etasje er bratt, og det er dessverre ikke mulig å nå dit ved egen hjelp for en rullestolbruker. Vi har derfor konsentrert hele utstillingen til 1. etasje.

Utstillingen er planlagt for tre ulike brukergrupper. Den ene gruppa er de psykisk utviklingshemmede, den andre gruppa er den mer alminnelige besøkende og den tredje gruppa er fagpersoner innenfor helsesektoren. Den første gruppa vil trolig ha størst glede av å se på bilder, men vi håper at noen også vil ha utbytte av å lese overskrifter. Derfor har vi bare store bokstaver i alle overskrifter i en lett lesbar skrifttype.

Med tanke på de psykisk utviklingshemmede har vi også forsøkt å legge opp utstillingen med få utstillingsclementer og en form som stadig gjentar seg. Det vil si at skjermene som bare formidler tekst er malt i en mellomblå farge, mens skjermene med både foto, gjenstander og noe tekst er holdt i en mørkere blå farge. Denne ideen har vi holdt på gjennom hele utstillingen. Portrettene av pasientene har vi derimot på grønnmalte skjermene for å skille disse fra det andre



Det er ikke mange gjenstander som er igjen etter institusjonen Emma Hjorth. Dette gjenspeiler seg i utstillingen, som har få gjenstander og mange foto. Noen av de få gjenstandene som faktisk finnes, er fanene til de ulike avdelingene. Bildet viser fanen til avdelingen Hegnattun, som var en del av Akershuspaviljongen som sto ferdig i 1960. Foto: Roderick Ewart

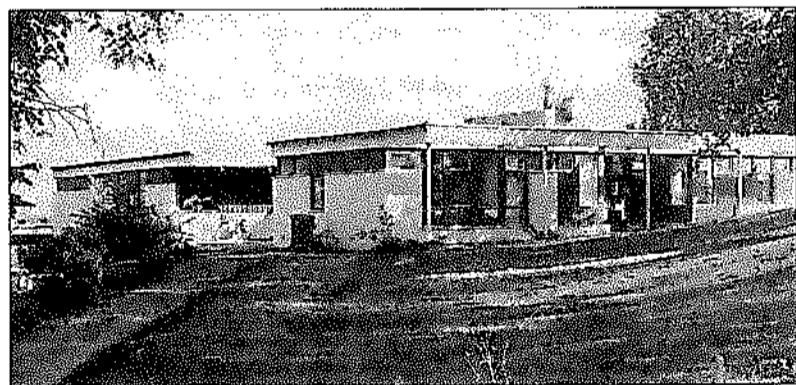
tekst- og bildematerialet. Fargene i utstillingen er også valgt ut fra hensynet til de psykisk utviklingshemmede. Vi har valgt klare farger i blått, grønt og rødt mot nøytrale, lysegrå vegger. Vårt håp er at en utstilling med klare gangveier, få og repeterende utstillingselementer og en pedagogisk bruk av farger, vil gjøre at alle brukere av utstillingen lett klarer å orientere seg i innholdet og får utbytte av å se utstillingen.

Berit Anderson

Utstillingsgruppa for Emma Hjorth Museum har vært:

Solveig Tutvedt, Bærum kommune, REGA prosjektleder i samarbeid med Berit Anderson, Roderick Ewart, Børre Høstland, Mette Jakobsen, Inger Jensen og Margrethe Moe, Akershus fylkesmuseum og Torbjørn Armarsrud, håndverker, Bærum kommune, Flyktninge- og innvandrerkontoret

OMRÅDET EMMA HJORTH ETTER REFORMEN



Bygningene på Emma Horth rommer idag andre aktiviteter enn da de var en institusjon. Dette bildet viser to av bygningene i kompleksset «80 mann», der det var ment at det skulle bo 80 menn, 20 i hver enhet. Idag ligger Emma Aktivitetssenter i den bakerste bygningen. Foto: Roderick Ewart

På området Emma Hjorth har det i over 90 år vært en institusjon for mennesker med psykisk utviklingshemming. I gavebrevet Emma Hjorth skrev da hun ga dette bort til staten, står det at eiendommen eller de pengene som kommer ut av den ved salg, alltid skal komme denne gruppen til gode.

Da institusjonen skulle legges ned, ble det oppnevnt en styringsgruppe med representanter for Akershus fylke, Bærum kommune, Emma Hjorths venner, Akershus NFPU og ansattes organisasjoner. Deres mandat var å planlegge utnyttelsen av området. I sin hovedkonklusjon la de opp til en form for omvendt integrering. En del institusjonsbeboere skulle bli boende her, det skulle opprettes ulike tiltak for psykisk utviklingshemmede. Dissimilis og ev. andre organisasjoner for funksjonshemmede skulle kunne etablere seg her, og det skulle bygges ca. 200 boenheter med livsløpstandard. På denne måten er det blitt etablert et nytt lokalmiljø på området. Det bor ca. 50 psykisk utviklingshemmede her i egne boliger med bi-

stand fra den kommunale miljøarbeidertjenesten. Innflyttingen i de nye boenheterne er på det nærmeste unnagjort. Dissimilis og Vivil deler et av de gamle institusjonsbygningene, det er bygget ny barne- og ungdomsskole, og den gamle «Emma-skolen» er blitt voksenopplæringscenter.

Regionalt aktivitetssenter, REGA driver Emma kafé og Emma Friskhus. Friskhuset har svømmehall og gymsal, og tilrettelegger også for en aktiv fritid i form av vise- og musikkvelder på Emma kafe. REGA har også driften av Emma gjestehus for mange slags besøkende og opplevelseshuset, Emma sansehus. Dette huset er spesielt beregnet på multihandikappede, men kan også benyttes av andre for avkopling og rekreasjon. Emma Hjorth Museum har også tilhørighet i REGA.

REGA legger vekt på å tilby arbeidsplasser for funksjonshemmede. Emma Arbeidssenter tar i mot psykisk utviklingshemmede brukere som arbeider i tre forskjellige avdelinger, tekstil-, keramikk og treprodukter.

Emma aktivitetssenter består av et dagsenter for multihandikappede brukere og et eldresenter og et aktivitetssenter for brukere som ikke

passer inn i arbeidssentrene hvor det er større krav til produksjon. Mange tidligere beboere kommer hver dag til dagtilbudene og ser ut til å trives med det.

Rideskole med åtte hester er også synlig i terrenget slik at stedet fremdeles gir følelse av ro og landlige omgivelser. Bærum kommune har etablert 36 husbankfinansierte omsorgsleiligheter på området. Leilighetene er tilgjengelige for orienterings- og bevegelsehemmede mennesker og tilrettelagt slik at beboeren skal kunne gis heldøgns pleie og omsorg.

Alt dette betyr at på Emma Hjorth vil det fremdeles være en høy grad av tilbud spesielt tilrettelagt for ulike grupper funksjonshemmede. Tanken om omvendt integrering skal holdes i hevd og gjøre dette til et spesielt trygt og godt sted å bo/vokse opp/ arbeide og med gode muligheter for rekreasjon og positiv fritid for alle.

Hedda Kristensen

Utgitt av: **EMMA HJORTH MUSEUM OG DOKUMENTASJONSSENTER**

Produksjon: VBH Trykk AS

Opplag: 3000

Ans. redaktør: Mette Jakobsen, Akershus fylkesmuseum

Redaksjon: Inger Jensen og Mette Jakobsen, Akershus fylkesmuseum
Solveig Tutvedt, REGA og Emma Hjorth Museum

Red. avsluttet 20. oktober 1998